

# 1 引言

中銀國際期貨交易系統〔期貨通〕是一個讓客戶進行期貨交易，查閱投資組合及實時報價的綜合平台。本文件將介紹有關操作功能。

## 2 用戶登錄

### 2.1 登入

1. 進入我們的網站 <http://www.bocionline.com>，並選擇“期貨戶口登入”。

中銀國際證券有限公司 - Microsoft Internet Explorer

File Edit View Favorites Tools Help

Address <http://www.bocionline.com/ch/home/index.html#>

中銀國際 BOC INTERNATIONAL

網上開戶 | 聯絡我們 | 網頁索引 | 簡

主頁 | 我的戶口 | 網上交易 | 美股自動報價 | 報價及新聞 | 分析研究 | 客戶服務

歡迎使用中銀國際證券有限公司

中銀國際證券提供不同種類的投資產品: 環球證券及期貨、期權、月權

證券戶口登入

期貨戶口登入

首次公開認購及私人配售

香港及美國即時行情報價服務

「成本平均法」投資效益

環球股票: 現買賣全球13個證券市場股票: 包括: 香港、美國B股、日本、台灣、新加坡、澳洲、德國、法國、瑞典及加拿大

環球期貨: 超過30多種環球指數期貨以供選擇

期權: 指數期權、股票期權

債券: 一系列由不同國家及1定息/浮息債券、可贖券、可換股債券等

互惠基金: 覆蓋1,200隻來自國際基金管理公司並經香港會認可的基金

掛鈎票據及結構性產品

股票名稱	代號	招股價	截止日期	上市日期
旭光資源	67	\$1.72至 \$2.56	9/6/2009	16/6/2009

港股直通車 - 請登入

最新消息

2. 請點擊下方鏈接“下載期貨通”安裝檔案。




3. “期貨通”安裝步驟如下：

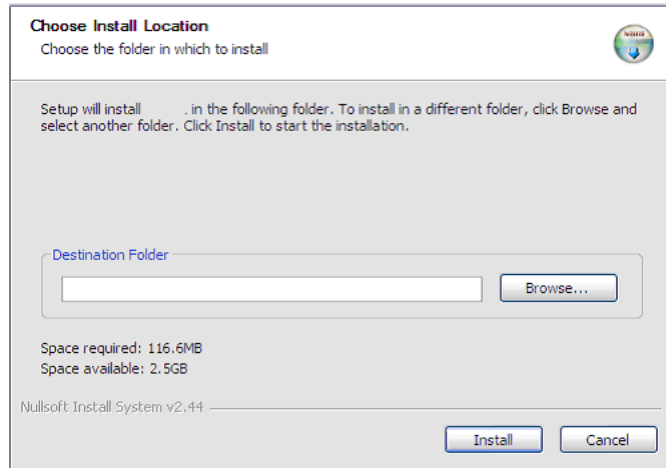
- 1) 請點擊右上方的鏈接下載“期貨通”安裝檔案



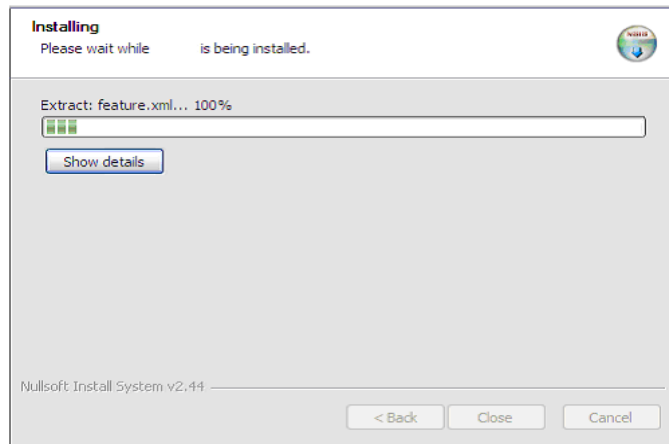
- 2) 請點擊“Save”，然後保存此檔案到文件夾內。

- 3) 下載完成後，請點擊“Open Folder”。雙擊在文件夾內的  標志，開始安裝“期貨通”系統。

- 4) 點擊“Browse...”設置安裝的文件夾地址。

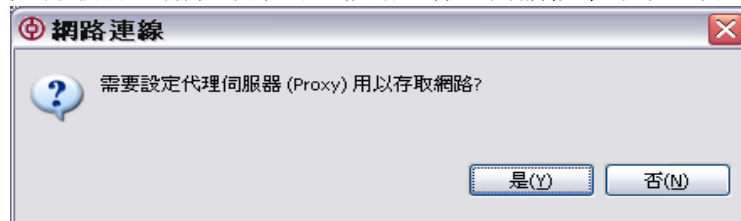


- 5) 點擊“Install”然後等待完成安裝。安裝完成後請點擊“Close”。

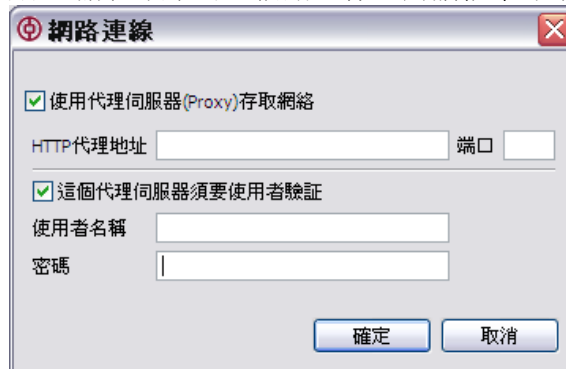


- 6) 請雙擊桌面上的標誌開啓“期貨通”： X5 DC (2.1.0)

- 7) 如不需要設定代理服務器，請在顯示的“網路連線”對話框中點擊“否”。



- 8) 如有需要設定代理服務器，請在顯示的“網路連線”對話框中點擊“是”。

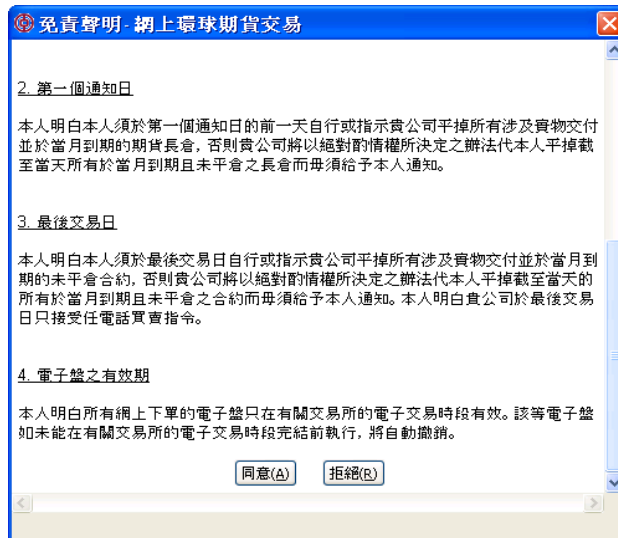


#### 4. 更改語言

點擊對應的連結選擇語言為英語、繁體中文或簡體中文。

#### 5. 請細閱風險披露聲明, 然後按“同意”鍵。

#### 6. 請細閱網上環球期貨交易的免責聲明, 然後按“同意”鍵。



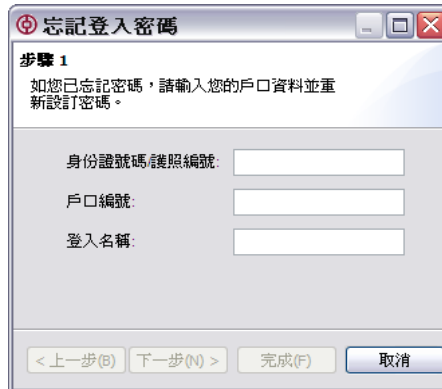
\* 當用戶在網上環球期貨交易的免責聲明按上同意鍵後，日後再登入便不會再出現此免責聲明。

## 2.2 忘記登入密碼

如客戶忘記了登入密碼，請按連結“忘記密碼”重新設置密碼。



步驟 1：輸入身份證號碼或護照號碼，戶口號碼和登入名稱，點擊“下一步”鍵。



步驟 2：在“登入密碼”中輸入新設定的密碼，並於“登入密碼確認”中再一次輸入。

忘記登入密碼

步驟 2  
重新設置密碼。

身份證號碼 護照編號:  
戶口編號:  
登入名稱:  
登入密碼:   
登入密碼確認:

< 上一步(B) 下一步(N) > 完成(F) 取消

步驟 3：密碼重設成功。

忘記登入密碼

步驟 3

戶口編號:  
客戶名稱:  
登入名稱:  
電郵地址:

< 上一步(B) 下一步(N) > 完成(F) 取消

### 3 實時報價

窗口上半部是實時報價窗口，顯示一系列期貨合約的實時報價。

工具欄

日期/時間

恒生指數信息

走勢	產品...	合約	月	B5	B4	B3	B2	B1	A1	A2	A3	A4	A5	最後...	高/低	數量...	未...	前收...
0	恒生...	HSIU9	09/2009	12,548	12,549	12,550	12,551	12,552	12,552	12,561	12,562	12,563	12,564	0	0 / 0	0 / 0	405,...	19,570
0	恒生...	HSIV9	10/2009	-	-	-	-	-	-	-	-	-	-	0	0 / 0	0 / 0	3,592	19,570
0	小型...	MHIU9	09/2009	-	-	-	-	-	10,955	10,956	10,957	10,958	10,959	0	0 / 0	0 / 0	54,6...	19,570
0	小刑	MHI9	10/2009	-	-	-	-	-	-	-	-	-	-	0	0 / 0	0 / 0	200	19,570

指示燈

X5 網上期貨交易系統包括一下部分:

- 工具欄  
包括“檔案”和“幫助”選項。
- 日期/時間  
香港的時間、日期。
- 指示燈  
實時報價窗口的右下方有兩個指示燈。左邊的指示燈顯示綠色表示已成功連接到實時報價系統。右邊的指示燈顯示綠色表示已成功連接下單管理系統。如果連接系統失敗，指示燈會轉為紅色。
- 恒生指數信息  
顯示實時恒生指數，走勢，最高、最低價，以及前收市價格訊息。

### 3.1 “報價 (預設)”

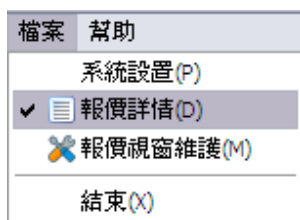
“報價(香港)” 標籤是用來觀察實時報價，其中顯示香港最佳的五個買入/賣出價格和數量、最後成交、高/低、數量/總成交量、未平倉合約、前收市價、以及市場情况等。“報價(環球)” 標籤是用來觀察環球期貨市場的情況。

用戶可在“報價(環球)” 標籤按下右點擊尋找“報價時間維護”，新增入環球期貨產品的合約指數。客戶亦可以通過在“實時報價”中點擊右鍵來建立自己的新群組。(請參閱第 3.3 章)。

報價 (香港)		報價 (環球)																	
走勢	產品...	合約	月	B5	B4	B3	B2	B1	A1	A2	A3	A4	A5	最後...	高/低	數量...	未...	前收...	i
↑ 930 4.75%	恆生...	HSIU9	09/2009	12,549	12,550	12,551	12,552	12,553	-	-	-	-	-	20,500	20,500 / 12,552	15 / 3,862	405,...	19,570	↑
↓ -578 -2.95%	恆生...	HSIV9	10/2009	-	-	-	-	-	-	-	-	-	-	18,992	20,365 / 18,992	5 / 2,755	3,592	19,570	↑
↑ 732 3.74%	小型...	MHIU9	09/2009	-	-	-	-	-	-	-	-	-	-	20,302	20,302 / 10,900	130 / 2,733	54,6...	19,570	↑
0	小型...	MHIV9	10/2009	-	-	-	-	-	-	-	-	-	-	0	0 / 0	0 / 0	299	19,570	↑
↓ -1,359 -11.96%	H股...	HHIU9	09/2009	9,960	9,970	9,980	9,990	10,000	10,050	10,100	10,150	10,200	15,000	10,000	17,000 / 10,000	10 / 2,862	61,5...	11,359	↑
↑ 694	H股...	HHIV9	10/2009	11,800	11,850	11,900	11,950	12,000	12,100	12,150	12,200	-	-	12,050	12,050 / 10,000	10 / 155	155	11,356	↓

### 3.2 報價詳情

於實時報價版面點擊右鍵，選擇“報價詳情” 選項。

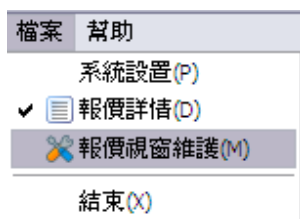


如果不選擇“報價詳情” 選項系統將不顯示合約的排隊數量。  
如果選擇“報價詳情” 選項系統將顯示合約的排隊數量。

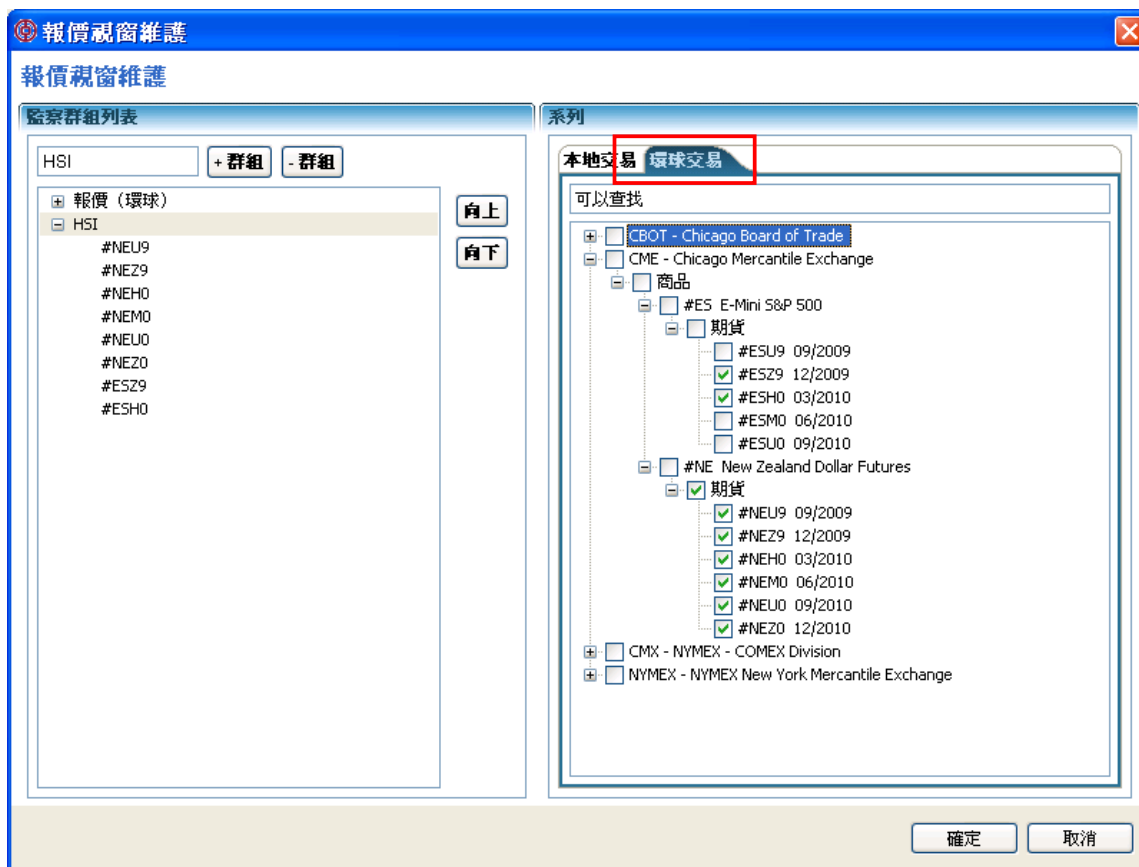
報價(預設)		abc	MINI	MHI	HSI											
i	走勢	合約	月	B5	B4	B3	B2	B1	A1	A2	A3	A4	A5	最後...	高/低	數量...
✕ ↓	-39...	MCHM9	06/2009	-	-	1,991	1,994	1,997	10,939	10,944	-	-	-	10,000	20,0...	30 / ...
✕ ↓	-7,...	MHIN9	07/2009	-	-	9,976	9,977	9,994	10,000	-	-	-	-	10,000	18,5...	5 / 12
✕ ↑	694...	MHIM9	06/2009	-	-	-	16,599	16,600	18,624	-	-	-	-	18,624	18,6...	1 / 1,...

### 3.3 報價視窗維護

於實時報價版面點擊右鍵，選擇“報價視窗維護” 選項。



“報價視窗維護” 是用來在實時報價版面中新建/ 移除群組，或者在新群組中新建/ 移除合約。  
列表左邊顯示已經設定的群組，右邊顯示所有可以被加入到群組中的合約名稱及月份。



## 新建/ 移除群組及合約

### (i) 新建群組

1. 輸入新群組名稱。例如: MINI
  2. 點擊 **+ 群組** 按鈕
  3. 以 MINI 名稱的新群組被新建成功。
- \* “報價(環球)” 群組已建立

### (ii) 移除群組

1. 從“報價視窗維護”左邊選擇需要移除群組。例如: MINI
2. 點擊 **- 群組** 按鈕
3. 以 MINI 名稱的新群組被移除成功

### (iii) 新建/ 移除合約

1. 從“報價視窗維護”左邊選擇需要新建 / 移除合約。
2. 從右邊“本地交易”列表中選擇 / 移除合約
3. 合約被成功新建 / 移除到新群組。

報價(預設)		abc	MINI	MHI	HSI											
#	走勢	合約	月	B5	B4	B3	B2	B1	A1	A2	A3	A4	A5	最後...	高/低	數量...
✗↓	-390	MCHM9	06/2009	-	-	1,991	1,994	1,997	10,939	10,944	-	-	-	10,000	20,000 / 30 /	
	-3.75%			-	-	1	1	1	3	3	-	-	-		2,000	1,658
✗↓	-7,915	MHIN9	07/2009	-	-	9,976	9,977	9,994	10,000	-	-	-	-	10,000	18,598 /	5 /
	-44.18%			-	-	1	1	1	1,995	-	-	-	-		9,997	12
✗↑	694	MHIM9	06/2009	-	-	-	16,599	16,600	18,624	-	-	-	-	18,624	18,624 /	1 /
	3.87%			-	-	-	40	12	5	-	-	-	-		15,000	1,702

以下詳情將在實時報價標籤中顯示：

列	詳情
移除 	在新建的群組中點擊  鍵，可移除不需要的合約。
	合約走勢 (升  / 跌  )
走勢	最後價格與前收市價的比較
合約	合約名稱
月	合約年份及月份
B1-B5	最佳的 5 個買入價及總數量。A.O 為競價盤
A1-A5	最佳的 5 個賣出價及總數量。A.O 為競價盤
最後成交	最後成交價
高/低	當日最高／最低成交價
數量/總成交量	最後交易數量/總成交量
前收市價	前一個交易日的收市價
市場情況	開始前時段，對盤前時段，對盤時段，開市，暫停，收市

## 4 下單方法

### 4.1 訂單輸入

視窗中段右方是“下單版面”，讓客戶輸入下單資料。

1. 可於“實時報價”版面點擊有關合約及價格，相關數據會自動顯示於“下單版面”。

走勢	產品...	合約	月	B5	B4	B3	B2	B1	A1	A2	A3	A4	A5	最後...	高/低	數量...	未...	前收...	
0	小型...	MHIV9	10/2009	-	-	-	-	-	-	-	-	-	-	0	0 / 0	0 / 0	299	19,570	↑
↓ -1,359 -11.96%	H股...	HHIU9	09/2009	9,960	9,970	9,980	9,990	10,000	10,050	10,100	10,150	10,200	15,000	10,000	17,000 / 10,000	10 / 2,862	61,5...	11,359	↑
↑ 694 6.11%	H股...	HHIV9	10/2009	11,800	11,850	11,900	11,950	12,000	12,100	12,150	12,200	-	-	12,050	12,050 / 12,000	10 / 30	155	11,356	↓

亦可於“下單版面”直接輸入下單資料。

買賣盤輸入

交易所: HKEX - Hong

合約: HHIU9

H股指數期貨及期權 (09/2009)

價格: 10050

數量: 1

下單模式: 限價盤

交易密碼:

買入 沽出

I) 選擇合約的時候，客戶可先選擇該合約之交易所。

買賣盤輸入

交易所: [Dropdown Menu]

合約:

價格:

數量:

下單模式: 限價盤

交易密碼:

買入 沽出

II) 若選擇交易所的一系列的合約, 點擊 “合約” 旁的放大鏡。

III) 有買賣張數的合約, 輸入價錢的空格旁會出現紅色的箱子, 箱子會列出張數的數目。

2. 輸入 “價格”, “數量” 及選擇 下單模式。

區域	詳情
下單模式	選擇其中一種:
限價盤	以指定價位進行對盤, 指令全日生效
部份執行並取消	部份或全數成交, 餘額取消
全部成交或取消	數量全數成交, 否則整個指令取消
競價盤	只可於開市前交易時段內下單。買/賣盤毋須設定限價, 並可享有對盤優先權。

**買賣盤輸入**

交易所: **HKEX - Hong**

合約: **HHIU9**  
H股指數期貨及期權 (09/2009)

價格: **10050**

數量: **1**

下單模式: **限價盤**

交易密碼: **●●●●●●●●**

**買入**   **沽出**

輸入交易密碼及選擇“買入”或“沽出”。

如想更快捷地進行交易，可點擊“忽略交易密碼”關掉交易密碼功能（下次交易時，系統將不會再詢問輸入密碼）。

或者點擊“交易密碼”，在“系統設置”中關閉交易密碼功能。（參閱章節 7.2.4）

3. 核對資料後，請按“確定”鍵下單。

**新指令確認**

**買**

交易所: **HKEX**

合約: **MHIN9 (07/2009)**

指令價格: **10,000**

數量: **1**

下單模式: **限價盤**

**確定**   **取消**

**新指令確認**

**沽**

交易所: **HKEX**

合約: **MHIN9 (07/2009)**

指令價格: **10,000**

數量: **1**

下單模式: **限價盤**

**確定**   **取消**

4. 當下單成功，交易指令將顯示於“買賣盤記錄”版面。

指令編號	指令狀態	指令類型	交易所	合約	月	買	沽	成交數量	成交價格	當前價格	交易時間	持仓	輸入員
00007	已下單	限價盤	HKEX	MHIN9	07/2009	3	0			10,000	11-06-2009 11:20:22	開倉	itsupp
00006	已成交	限價盤	HKEX	HSIM9	06/2009	1	1	20,000	20,000	20,000	11-06-2009 10:38:44	開倉	itsupp
00005	已成交	限價盤	HKEX	HSIM9 (買)	06/2009	1	1	20,020	20,020	20,020	11-06-2009 10:38:36	開倉	itsupp
00004	已成交	競價盤	HKEX	HSIM9 (買)	06/2009	1	1	20,020	20,020	20,020	11-06-2009 11:02:01	開倉	itsupp
00004	已成交	競價盤	HKEX	MHIM9	06/2009	5	5	18,662	18,662	A.O.	11-06-2009 10:38:29	開倉	itsupp
00003	已成交	競價盤	HKEX	MHIM9 (買)	06/2009	5	5	18,662	18,662	18,662	11-06-2009 11:02:16	開倉	itsupp
00003	已成交	競價盤	HKEX	HSIN9	07/2009	7	7	19,000	19,000	A.O.	11-06-2009 10:38:18	開倉	itsupp
00002	已成交	競價盤	HKEX	HSIM9	06/2009	1	1	20,020	20,020	A.O.	11-06-2009 10:38:06	開倉	itsupp
00001	已到期	限價盤	HKEX	MHIN9	07/2009	3	0			10,000	11-06-2009 00:08:44	開倉	itsupp

當以“限價盤”下單模式，您將會在“買賣盤記錄”指令狀態欄看到“已下單”

當以“競價盤”下單模式，您將會在“買賣盤記錄”指令狀態欄看到“已下單”和當前價格為“A.O.”

當以“部分執行並取消”下單模式

1. 如果下單未能成交，您將會在“買賣盤記錄”指令狀態欄看到“已刪除”。
2. 如果下單部分成交，您將會在“買賣盤記錄”指令狀態欄看到“已成交”，成交數量將小於下單數量。
3. 如果下單全部成交，您將會在“買賣盤記錄”指令狀態欄看到“已成交”，成交數量將等於下單數量。

當以“全部執行並取消”下單模式

1. 如果下單未能成交，您將會在“買賣盤記錄”指令狀態欄看到“已刪除”。
2. 如果下單全部成交，您將會在“買賣盤記錄”指令狀態欄看到“已成交”，成交數量將等於下單數量。

## 4.2 修改下單

1. 於“買賣盤記錄”版面，客戶可雙擊未成交或部分成交的買賣盤來修改下單。
2. 可輸入新的價格或數量，然後按“修改”及“確定”鍵。

The image shows two side-by-side screenshots of a software dialog box titled "修改/刪除 下單" (Modify/Delete Order). Both screenshots show the "基本" (Basic) tab with the following fields: "編號" (F20090611000000007), "交易所" (HKEX), "合約" (MHIN9), "委託類型" (限價盤), "價格" (10000), and "數量" (2). The right screenshot shows the "數量" field changed to 4, with a red warning message "不可增加數量." (Cannot increase quantity) next to it. Both screenshots have "修改" (Modify), "刪除" (Delete), and "取消修改" (Cancel Modify) buttons at the bottom.

3. 如不想修改下單，請點擊“取消修改”

- \* 注意 1: 買賣盤只能在指令狀態為“已下單”及“部分成交”情況下才可以被修改
- 注意 2: 只可以減低數量，如需增加下單數量，請作新的下單
- 注意 3: 如修改價格，原有的下單會被刪除，新的下單需重新排隊

## 4.3 刪除下單

1. 於“買賣盤記錄”版面，客戶可雙擊未成交或部分成交的買賣盤來刪除下單。
2. 核對下單資料後，按“刪除”鍵。

**修改/刪除 下單**

基本

編號 F2009061100000007 買入

交易所 HKEX

合約 MHIN9

委托類型 限价盤

價格 10000

數量 3

附註

類型 C

備註 /09000017

修改 刪除 取消修改

- 如下單被成功刪除，其“狀態”將顯示為“已刪除”。
- 如不想刪除下單，請點擊“取消修改”鍵。

\* 注意：買賣盤只能在指令狀態為“已下單”、“部分成交”、“審核中”的情況才可以被刪除。

#### 4.4 “買賣盤記錄”狀態查閱

客戶可點擊“未成交”、“部分/全部執行”、“已取消指令”及“所有交易”版面查閱下單。所有下單將會在買賣盤記錄中實時更新。

未成交 部分全部執行 已取消指令 所有交易												
指令編號	指令狀態	指令類型	交易所	合約	月	買	沽	成交數量	成交價格	當前價格	交易時間	
00010	已成交	全部執行並取消	HKEX	HSIM9	06/2009	20	20	18,216	18,215	11-06-2009 11:27:23		
00009	已拒絕	競價盤	HKEX	HSIM9	06/2009	1	0	A.O.	11-06-2009 11:27:00			
00008	已成交	部份執行並取消	HKEX	HSIM9	06/2009	1...	230	18,224.3	18,223	11-06-2009 11:25:24		
00007	已下單	限价盤	HKEX	MHIN9	07/2009	3	0	10,000	11-06-2009 11:20:22			
00006	已成交	限价盤	HKEX	HSIM9	06/2009	1	1	20,000	20,000	11-06-2009 10:38:44		
				HSIM9 (買)			1	20,000	11-06-2009 11:02:01			
00005	已成交	限价盤	HKEX	HSIM9	06/2009	1	1	20,020	20,020	11-06-2009 10:38:36		
00004	已成交	競價盤	HKEX	MHIM9	06/2009	5	5	18,662	A.O.	11-06-2009 10:38:29		
				MHIM9 (買)			5	18,662	11-06-2009 11:02:16			
00003	已成交	競價盤	HKEX	HSIN9	07/2009	7	7	19,000	A.O.	11-06-2009 10:38:18		
00002	已成交	競價盤	HKEX	HSIM9	06/2009	1	1	20,020	A.O.	11-06-2009 10:38:06		
00001	已到期	限价盤	HKEX	MHIN9	07/2009	3	0	10,000	11-06-2009 00:08:44			

注意：版面中的列可以在“買賣盤記錄”隨意排列、或者從“系統設置”版面中移除。例如：點擊“指令狀態”後，買賣盤將會按照指令狀態的順序排列。

未成交 部分全部執行 已取消指令 所有交易					
指令編號	指令狀態	指令類型	交易所	合約	
00009	已拒絕	競價盤	HKEX	HSIM9	
00005	已成交	限价盤	HKEX	HSIM9	
00002	已成交	競價盤	HKEX	HSIM9	
00010	已成交	全部執行並取消	HKEX	HSIM9	
00008	已成交	部份執行並取消	HKEX	HSIM9	
00006	已成交	限价盤	HKEX	HSIM9	
				HSIM9 (買)	
00004	已成交	競價盤	HKEX	MHIM9	
				MHIM9 (買)	
00003	已成交	競價盤	HKEX	HSIN9	
00001	已到期	限价盤	HKEX	MHIN9	
00007	已下單	限价盤	HKEX	MHIN9	

#### 4.4.1 “所有交易” 版面

<span style="color: blue;">▲</span> 未成交 <span style="color: blue;">▲</span> 部分全部執行 <span style="color: blue;">▲</span> 已取消指令 <span style="color: blue;">▲</span> 所有交易											
指令編號	指令狀態	指令類型	交易所	合約	月	買	沽	成交數量	成交價格	當前價格	交易時間
00005	已成交	限價盤	HKEX	HSIM9	06/2009	1		1	20,020	20,020	11-06-2009 10:38:36
00002	已成交	競價盤	HKEX	HSIM9	06/2009	1		1	20,020	A.O.	11-06-2009 10:38:06
00010	已成交	全部執行並取消	HKEX	HSIM9	06/2009		20	20	18,216	18,215	11-06-2009 11:27:23
				HSIM9 (沽)				20	18,216		11-06-2009 11:26:56
00009	已拒絕	競價盤	HKEX	HSIM9	06/2009	1		0		A.O.	11-06-2009 11:27:00
00007	已下單	限價盤	HKEX	MHIN9	07/2009	3		0		10,000	11-06-2009 11:20:22
00008	已成交	部份執行並取消	HKEX	HSIM9	06/2009		1...	230	18,224.3	18,223	11-06-2009 11:25:24
00006	已成交	限價盤	HKEX	HSIM9	06/2009	1		1	20,000	20,000	11-06-2009 10:38:44

以下交易詳情將在版面中顯示:

列	詳情
交易細節	 雙擊可察看交易細節。  雙擊可隱藏交易細節。
指令編號	下單編號。
指令狀態	傳送中      正傳送下單到港交所 審核中      下單等待審核中 已下單      下單已在港交所輪候 已刪除      下單已刪除 已成交      下單已成交 部分成交    下單部分成交 修改中      傳送修改訊息到港交所 已拒絕      下單被拒絕 已到期      收市後，未成交的下單已到期 刪除中      正傳送刪除訊息到港交所
指令類型	限價盤，部分執行並取消，全部成交或取消，競價盤
交易所	顯示系統中相關的交易所名稱
合約	合約名稱
月	合約的年份及月份
買	購買數量
沽	沽出數量
成交數量	成交數量
成交價格	成交價格
當前價格	當前價格
觸發價	觸發價
交易時間	下單時間
輸入員	下單人員
備注	備注
交易所參考編號	下單後，港交所發出的交易所參考編號
途徑	包括：終端機，互聯網，手動輸入
交易貨幣	交易貨幣
拒絕原因	拒絕原因

#### 4.4.2 “未成交”版面

此版面只顯示“指令狀態”為“傳送中”、“已下單”、“審核中”、“部分成交”、“修改中”、“刪除中”及“等待觸發中”的買賣盤。

未成交 ▲ 部分/全部執行 ▲ 已取消指令 ▲ 所有交易											
指令編號	指令狀態	指令類型	交易所	合約	月	買	沽	成交數量	當前價格	觸發價	交易時間
00007	已下單	限價盤	HKEX	MHIN9	07/2009	3	0	0	10,000		11-06-2009 11:20:22
00011	部份成交	限價盤	HKEX	HSIM9	06/2009	100		48	18,206		11-06-2009 11:29:35
00012	已下單	限價盤	HKEX	MHIM9	06/2009		3	0	18,677		11-06-2009 11:29:41

#### 4.4.3 “部分 / 全部執行”版面

此版面只顯示“指令狀態”為“已成交”及“部分成交”的買賣盤。

未成交 部分/全部執行 ▲ 已取消指令 ▲ 所有交易											
指令編號	指令狀態	指令類型	交易所	合約	月	買	沽	成交數量	成交價格	當前價格	
00011	已成交	限價盤	HKEX	HSIM9	06/2009	100		100	18,206	18,206	
00010	已成交	全部執行並取消	HKEX	HSIM9	06/2009			20	18,216	18,215	
				HSIM9 (沽)				20	18,216		
00008	已成交	部份執行並取消	HKEX	HSIM9	06/2009			1,000	18,224.3	18,223	
00006	已成交	限價盤	HKEX	HSIM9	06/2009	1		1	20,000	20,000	
00005	已成交	限價盤	HKEX	HSIM9	06/2009	1		1	20,020	20,020	
00004	已成交	競價盤	HKEX	MHIM9	06/2009	5		5	18,662	A.O.	
00003	已成交	競價盤	HKEX	HSIN9	07/2009	7		7	19,000	A.O.	
00002	已成交	競價盤	HKEX	HSIM9	06/2009	1		1	20,020	A.O.	

#### 4.4.4 “已取消指令”版面

此版面只顯示“指令狀態”為“已刪除”及“已拒絕”的買賣盤。

未成交 部分/全部執行 已取消指令 ▲ 所有交易												
指令編號	指令狀態	拒絕原因	指令類型	交易所	合約	月	買	沽	成交數量	當前價格	觸發價	交易時間
00001	已到期		限價盤	HKEX	MHIN9	07/2009	3	0	0	10,000		11-06-2009 00:00
00009	已拒絕	市場未能接受交易指令	競價盤	HKEX	HSIM9	06/2009	1	0	0	A.O.		11-06-2009 11:00

### 5 投資組合

投資組合 圖表

更新 按此更新資料

摘要

戶口餘額	2,099,977.00
浮動盈虧	\$0.00
信貸限額	\$0.00
淨值	2,099,977.00
基本保證金	\$0.00
維持保證金	\$0.00
可用餘額	2,099,977.00
按金比率	0.00%
凍結資金	\$0.00

儲存 列印

於投資組合版面，客戶可查閱“戶口概覽”、“貨幣結餘”、“提存記錄”、“持倉”及“下單記錄”。

戶口餘額	戶口餘額
浮動盈虧	浮動盈虧
信貸限額	信貸限額
淨值	(淨值=戶口餘額+浮動盈虧+信貸限額)
基本保證金	基本保證金
維持保證金	維持保證金
可用餘額	可用餘額
按金比率	按金比率%
凍結資金	凍結資金

## 5.1 持倉

顯示戶口中未平倉合約及當天買賣合約資料概覽。

持倉 貨幣結餘 提存紀錄 下單紀錄									
<input checked="" type="checkbox"/> 未平倉合約資料									
編號	交易所	合約	月	買入數量	沽出數量	成交價	現價	浮動盈虧	貿易日期
F200...	HKEX	HSIM9	06/2009	10	-	18,206	18,206	0	11/06/2009
F200...	HKEX	HSIM9	06/2009	10	-	18,206	18,206	0	11/06/2009
F200...	HKEX	HSIM9	06/2009	10	-	18,206	18,206	0	11/06/2009
F200...	HKEX	HSIM9	06/2009	10	-	18,206	18,206	0	11/06/2009
F200...	HKEX	HSIM9	06/2009	10	-	18,206	18,206	0	11/06/2009
F200...	HKEX	HSIM9	06/2009	1	-	20,000	18,206	-89,700	11/06/2009
F200...	HKEX	HSIM9	06/2009	-	3	18,226	18,206	3,000	11/06/2009
F200...	HKEX	HSIM9	06/2009	-	110	18,225	18,206	104,500	11/06/2009
F200...	HKEX	HSIM9	06/2009	-	77	18,224	18,206	69,300	11/06/2009
F200...	HKEX	HSIM9	06/2009	-	40	18,223	18,206	34,000	11/06/2009
F200...	HKEX	HSIM9	06/2009	1	-	20,020	18,206	-90,700	11/06/2009
<b>總計</b>	-	<b>HSI...</b>	<b>淨數...</b>	<b>103</b>	<b>250</b>	<b>18,...</b>	-	<b>-50,3...</b>	-
F200...	HKEX	HSIN9	07/2009	7	-	19,000	15,002	-1,399...	11/06/2009
<b>總計</b>	-	<b>HSI...</b>	<b>淨數...</b>	<b>7</b>	<b>0</b>	<b>19,...</b>	-	<b>-1,39...</b>	-
F200...	HKEX	MHIM9	06/2009	5	-	18,662	18,669	350	11/06/2009
<b>總計</b>	-	<b>MH...</b>	<b>淨數...</b>	<b>5</b>	<b>0</b>	<b>18,...</b>	-	<b>350</b>	-

所有合約總計將顯示為黃色，如果您只需要察看總計，可以在版面左上方不選擇“未平倉合約資料”選項。如下圖所示：

持倉 貨幣結餘 提存紀錄 下單紀錄									
<input type="checkbox"/> 未平倉合約資料									
編號	合約	月	買入數量	沽出數量	成交價	現價	浮動盈虧	貿易日期	
<b>總計</b>	<b>HSIM9</b>	<b>淨數量=-147</b>	<b>103</b>	<b>250</b>	<b>18,199.2</b>	-	<b>-50,300</b>	-	
<b>總計</b>	<b>HSIN9</b>	<b>淨數量=7</b>	<b>7</b>	<b>0</b>	<b>19,000</b>	-	<b>-1,399,300</b>	-	
<b>總計</b>	<b>MHIM9</b>	<b>淨數量=5</b>	<b>5</b>	<b>0</b>	<b>18,662</b>	-	<b>350</b>	-	

## 5.2 貨幣結餘

您可在這版面可查閱各種貨幣結餘。為了方便客戶進行交易，您的可用餘額包括所有貨幣的港元等值，其中包括股票期權資金，為避免支付不必要之利息，請於交易後致電客戶經理安排撥款或外匯事宜。

持倉 貨幣結餘 提存紀錄 下單紀錄						
次戶口	貨幣	期初結餘	現金流動	戶口結餘	浮動盈虧	所需按金
期貨	SGD	99,999,999,9...	0.00	99,999,999,9...	0.00	0.00
期貨	JPY	99,999,999,9...	0.00	99,999,999,9...	0.00	0.00
期貨	EUR	99,999,999,9...	0.00	99,999,999,9...	0.00	0.00
期貨	HKD	99,999,999,9...	0.00	99,999,999,9...	-1,632,600.00	12,579,500.00
期貨	USD	99,999,999,9...	0.00	99,999,999,9...	0.00	0.00

### 5.3 提存記錄

顯示過去一個月的戶口資金提存記錄。如欲查閱多至一年內之記錄，客戶可設定日期，並按“檢視”鍵把記錄另存為一個 PDF 文檔報告。

日期	起息日	編號	次...	貨幣	金額	支票	備注
27/05/2009	27/05/2009	00000034...	F	EUR	200,000.00	-	
15/05/2009	15/05/2009	00000033...	F	HKD	2,316,548,...	-	
15/05/2009	15/05/2009	00000033...	F	HKD	-4,633,096,...	-	
15/05/2009	15/05/2009	00000033...	F	HKD	1,000,000.00	-	
20/05/2009	20/05/2009	00000033...	F	HKD	-222,222,2...	-	
20/05/2009	20/05/2009	00000033...	F	HKD	-222,222,2...	-	

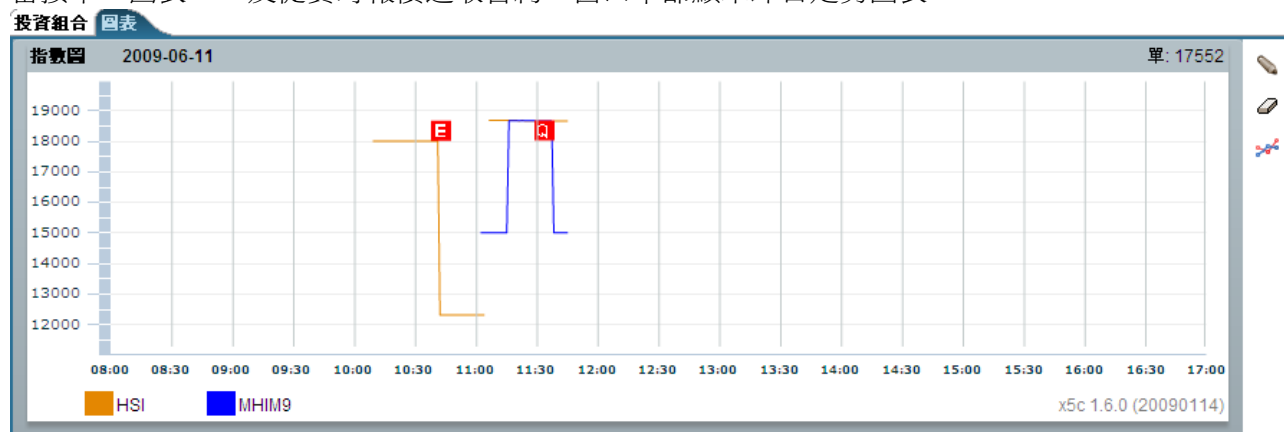
### 5.4 下單記錄

顯示過去一個月透過系統下單的下單記錄。如欲查閱至一年內之記錄，客戶可設定日期，並按“檢視”鍵把記錄另存為一個 PDF 文檔報告。




摘要	金額	指令編號	指令狀態	指令類型	交易所	合約	月	買	沽	成...	成交價格	當前代
戶口餘額	2,099,977.00	F200906...	已成交	限價盤	HKEX	HSIN9	07/2009	10	10	15,000	15,	
浮動盈虧	\$0.00	F200906...	已成交	限價盤	HKEX	HSIN9	07/2009	100	100	15,000	15,	
信貸限額	\$0.00	F200906...	已成交	限價盤	HKEX	HSIM9	06/2009	1	1	14,000	14,	
淨值	2,099,977.00	F200906...	已成交	限價盤	HKEX	HSIM9	06/2009	1	1	18,993	18,	
基本保證金	\$0.00					HSIM9 (...)			1	18,993		
維持保證金	\$0.00	F200905...	已下單	限價盤	HKEX	MHIK9	05/2009	1	0		14,	
可用餘額	2,099,977.00	F200906...	已成交	限價盤	HKEX	HSIM9	06/2009	2	2	10,000	14,	
按金比率	0.00%	F200906...	已成交	限價盤	HKEX	MHIM9	06/2009		1	1	15,007	15,
凍結資金	\$0.00											

## 6 圖表

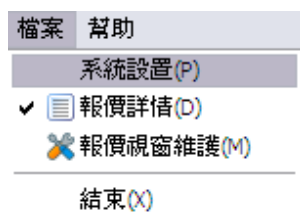
當按下“圖表”，及從實時報價選取合約，窗口中部顯示即日走勢圖表。



在圖表上選擇相關合約的字母，將會顯示相關下單資料的窗視。

客戶可選擇不同產品之即日走勢圖表，並且使用 ，， 工具進行繪圖。

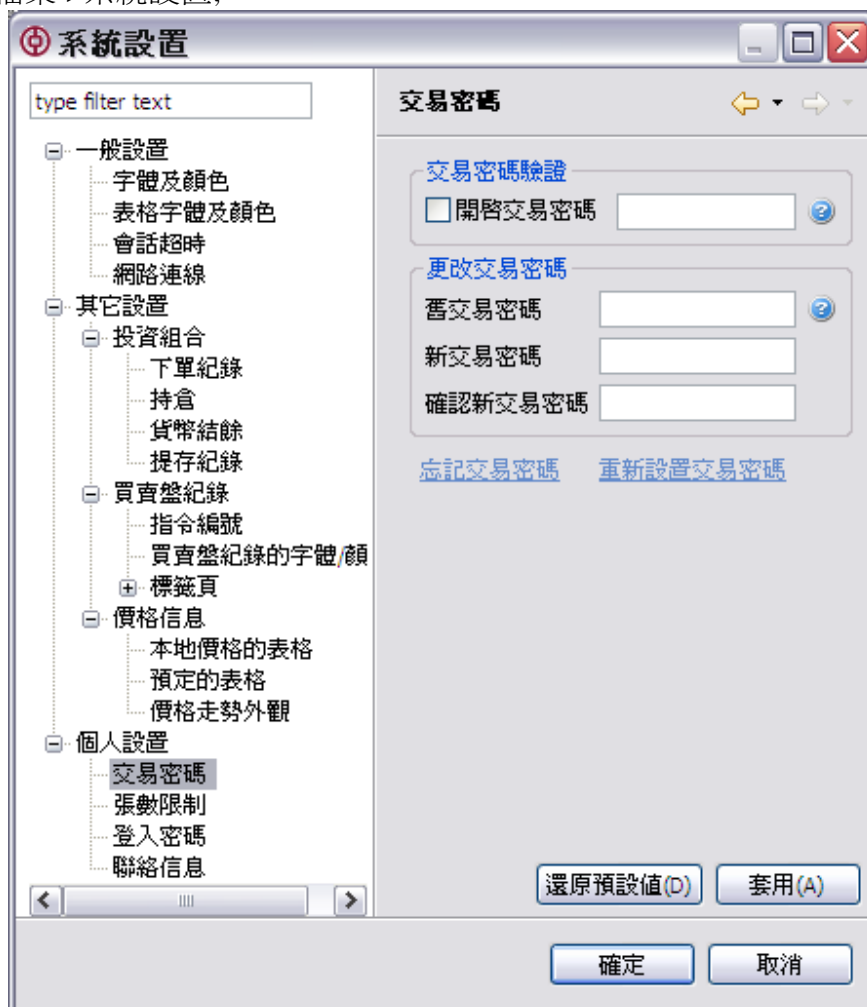
## 7 系統設置



共有三個主要版面：“個人設置”、“其他設置”及“一般設置”。

客戶可按選項更改設定。

- 1) 檔案 > 系統設置;

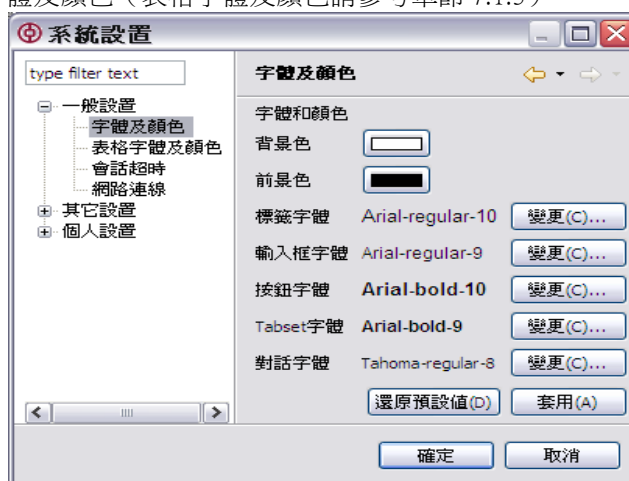


- 2) 在此版面，您可更改所顯示的設定;
- 3) 然後點擊“確定”鍵。

## 7.1 “一般設置”版面

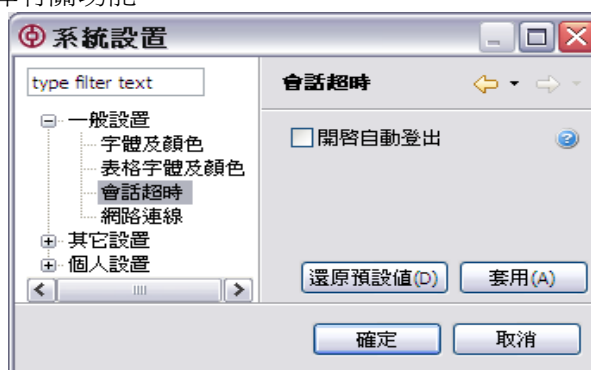
### 7.1.1 字體及顏色

您可在此版面設定系統的字體及顏色（表格字體及顏色請參考章節 7.1.3）



### 7.1.2 會話超時

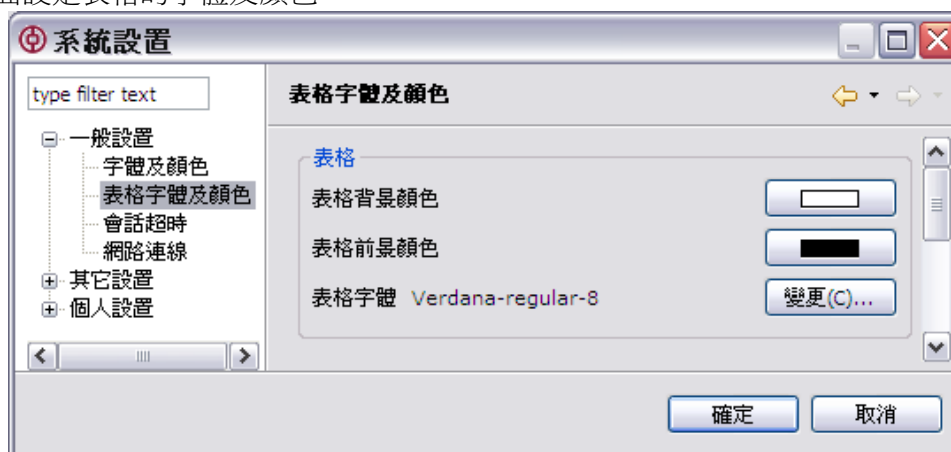
為確保客戶網上安全，我們已預先為客戶設定自動登出，如果客戶將系統閑置 30 分鐘，系統便會自動退出。客戶亦可以關掉有關功能。



\* 注意：如果您在指定的時間內（30 分鐘）沒有任何刷新動作，系統將會強迫您登出

### 7.1.3 表格字體及顏色

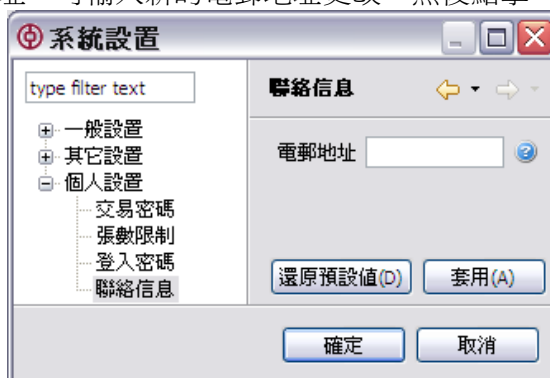
您可在此版面設定表格的字體及顏色。



## 7.2 “個人設置” 版面

### 7.2.1 更改聯繫信息

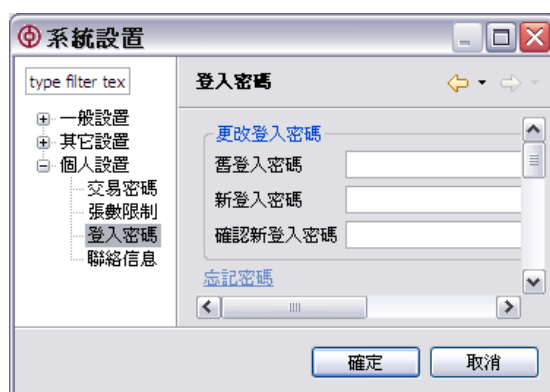
此版面顯示已登記的電郵地址，可輸入新的電郵地址更改，然後點擊“確定”鍵。



### 7.2.2 登入密碼

更改登入密碼

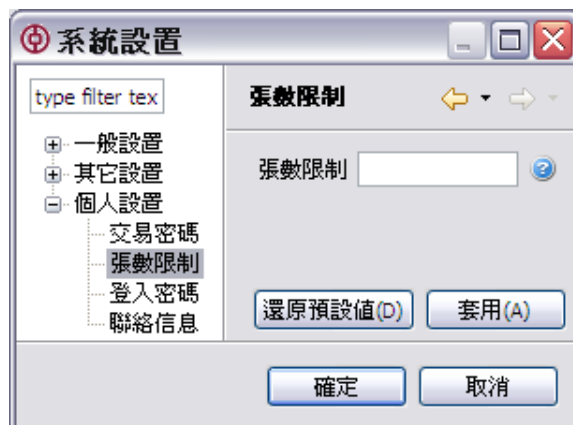
輸入“舊登入密碼”，然後在“新登入密碼”及“確認新登入密碼”中輸入新登入密碼，然後點擊“確定”鍵。



\* 如忘記登入密碼，請參照：第 2.2 章節

### 7.2.3 自設買賣張數限制

輸入每次交易買賣張數限制，點擊“確定”鍵。成功後，在以後每次交易中，交易輸入的張數不可多於設置的“張數限制”。



## 7.2.4 交易密碼



### 交易密碼驗證

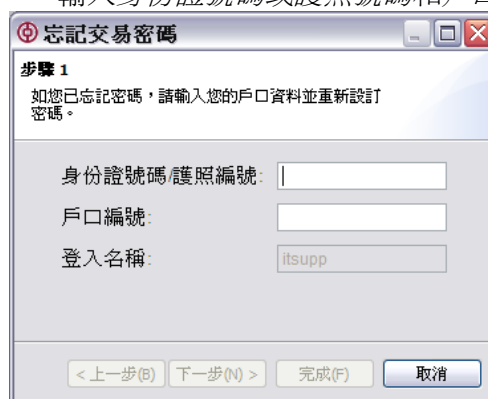
1. 點擊“交易密碼驗證”。
2. 如選取“開啓交易密碼”，確定後，客戶需於每次交易時輸入交易密碼。
3. 客戶可不選擇“開啓交易密碼”方格，輸入交易密碼確認，然後按“確定”鍵以關閉有關功能
4. 確定後交易時不需再輸入交易密碼。

### 更改交易密碼

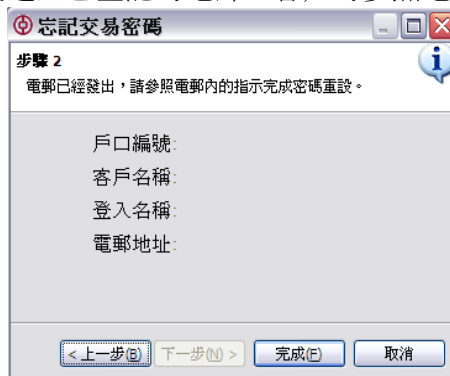
輸入“舊交易密碼”，然後在“新交易密碼”及“確認新交易密碼”中輸入新交易密碼，然後按“確定”鍵。

### 忘記交易密碼

步驟 1：點擊“忘記交易密碼”。輸入身份證號碼或護照號碼和戶口號碼，點擊“下一步”鍵。

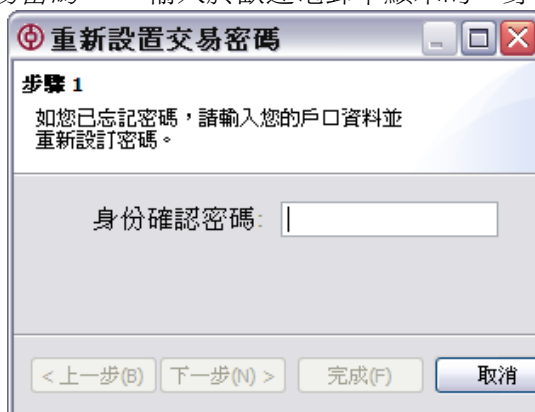


步驟 2：新的身份確認密碼會發送至已登記的電郵，客戶可參照電郵內的指示完成密碼重設。

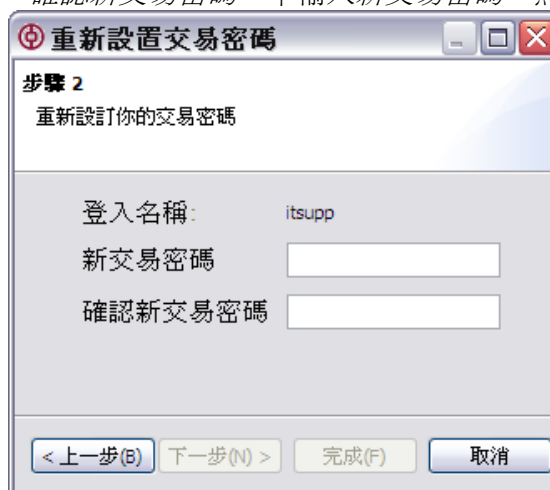


## 重新設置交易密碼

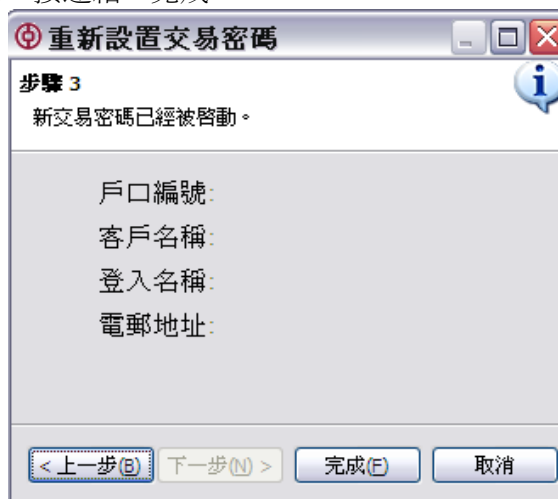
步驟 1：點擊“重新設置交易密碼”。輸入於歡迎電郵中顯示的“身份確認密碼”。



步驟 2：在“交易密碼”及“確認新交易密碼”中輸入新交易密碼，然後點擊<<下一步>>。

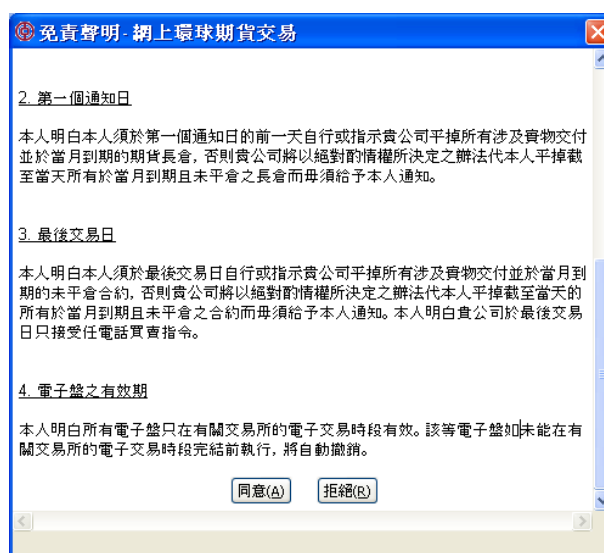


步驟 3：交易密碼設定成功，按連結“完成”。



## 7.2.5 啓動環球期貨交易

客戶如要啓動環球期貨買賣功能，只須點擊"啓動環球期貨"，細閱有關免責聲明，明白後按「同意」鍵。

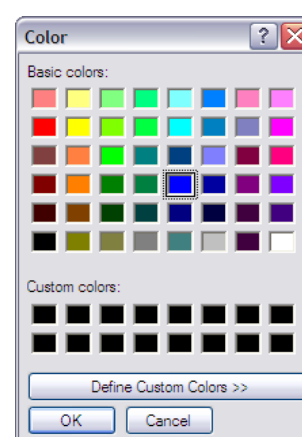
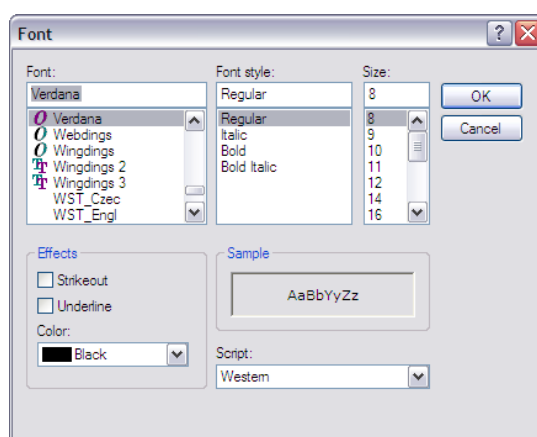
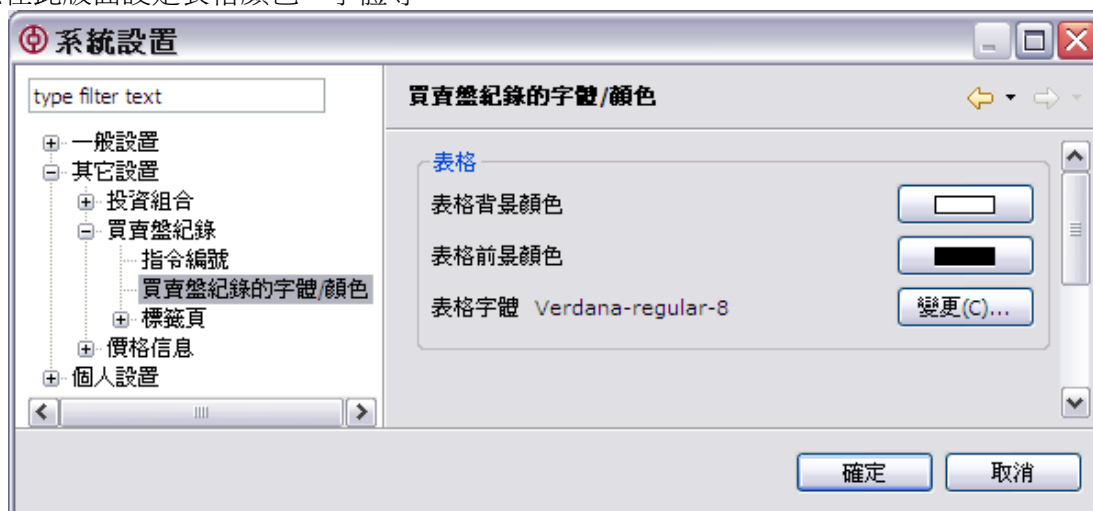


## 7.3 “其他設置” 版面

### 7.3.1 買賣盤記錄

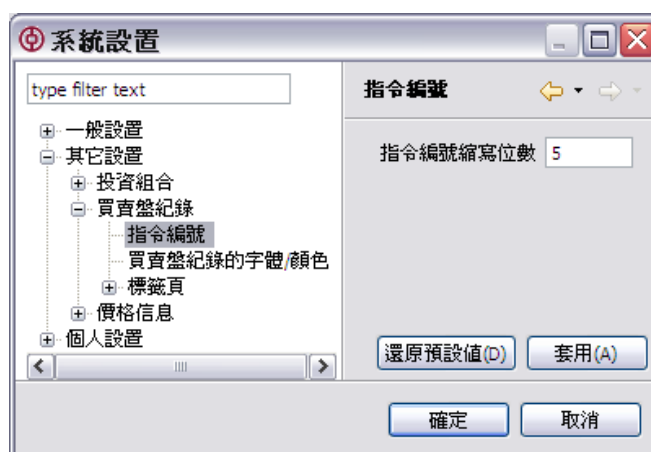
#### 7.3.1.1 買賣盤記錄的字體 / 顏色

您可以在此版面設定表格顏色、字體等。





#### 7.3.1.2 指令編號

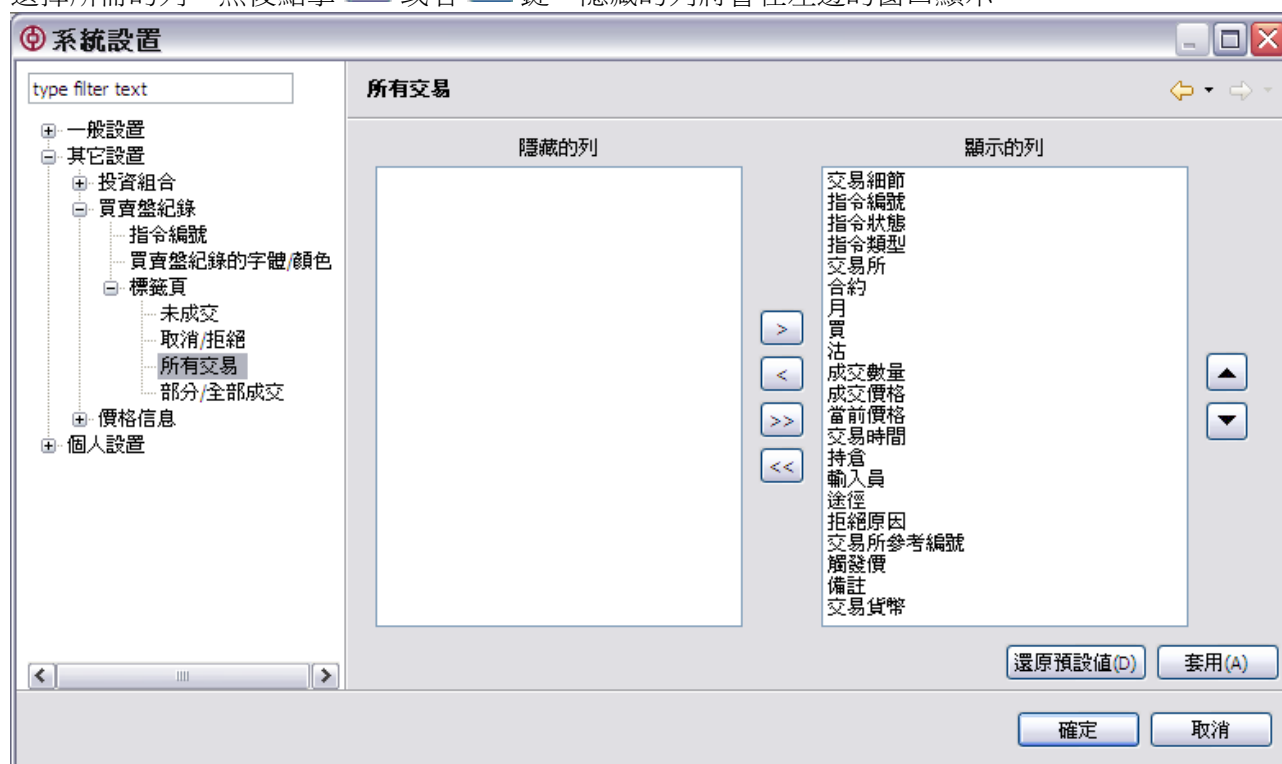
指令編號縮寫位數 - 在“買賣盤記錄”中的指令編號欄中所顯示最後幾位的編號位數。系統預定義為最後的 5 位數。



### 7.3.1.3 標籤頁

您可以在“買賣盤記錄”版面中－“所有交易”、“取消/拒絕”、“部分/全部成交”及“未成交”標籤，重新排列或者移除所需要的排列。

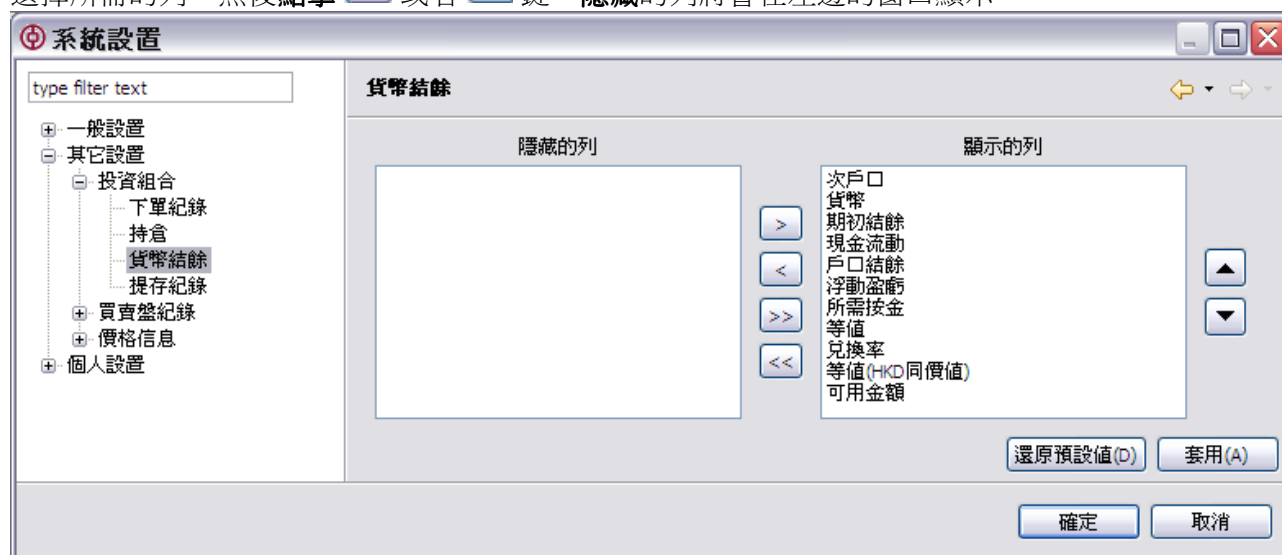
選擇所需的列，然後點擊  或者  鍵。隱藏的列將會在左邊的窗口顯示。



### 7.3.2 投資組合

您可以在“投資組合”版面中－“持仓”、“貨幣結餘”、“提存記錄”及“下單記錄”標籤，重新排列或者移除所需要的排列。

選擇所需的列，然後點擊  或者  鍵。隱藏的列將會在左邊的窗口顯示。

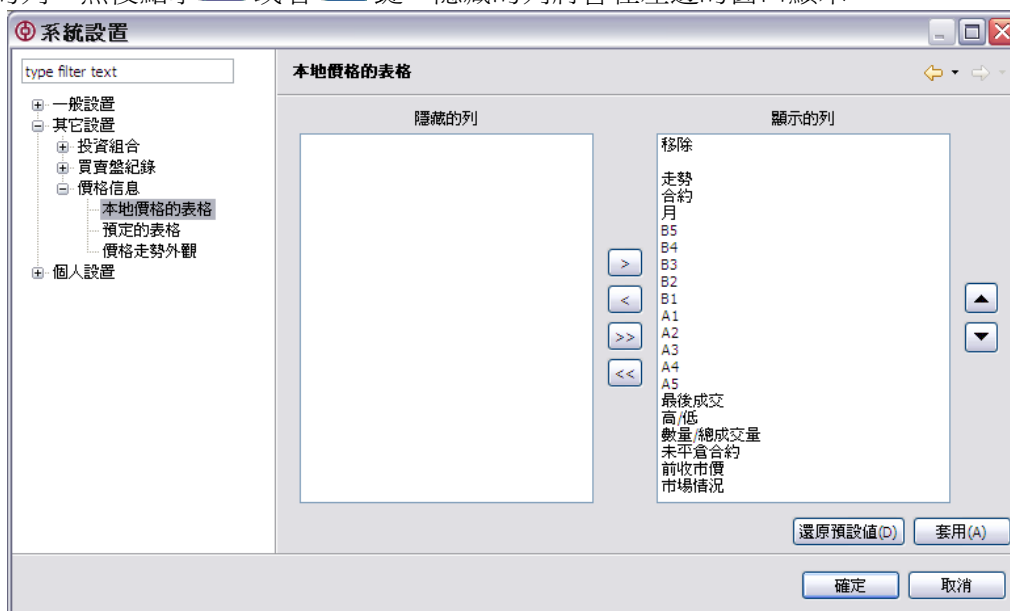


## 7.3.3 價格信息

### 7.3.3.1 “本地價格的表格” 標籤

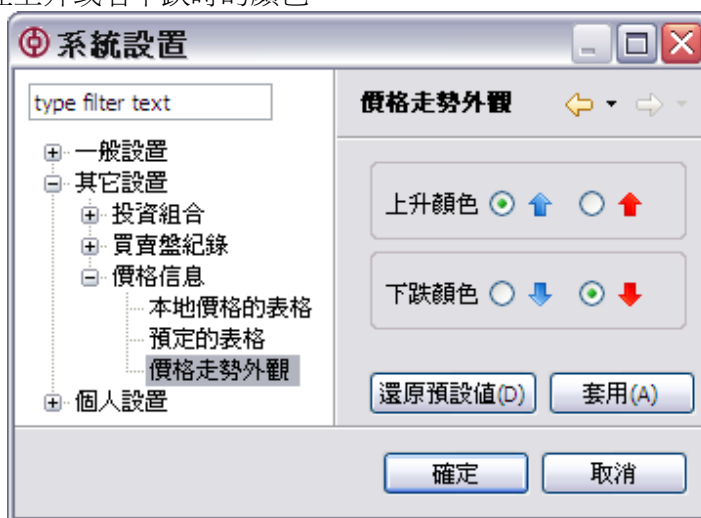
您可以在“價格信息”版面中—“本地價格的表格”、“本地預設的表格”及“價格趨勢外觀”標籤，重新排列或者移除所需要的排列。

選擇所需的列，然後點擊  或者  鍵。隱藏的列將會在左邊的窗口顯示。






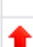


### 7.3.3.2 “價格趨勢外觀” 標籤

此標籤可自定義市場在上升或者下跌時的顏色。



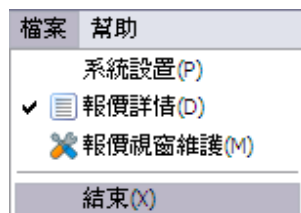
例如：選擇下跌顏色=藍色，上升顏色=紅色


報價(預設)	abc	MINI	MHI	HSI						
1	走勢	合約	月	B5	B4	B3	B2	B1	A1	A2
 	-390 -3.75%	MCHM9	06/2009	-	-	1,991	1,994	1,997	10,939	10,944
 	-7,915 -44.18%	MHIN9	07/2009	-	-	9,976	9,977	9,994	10,000	-
 	694 3.87%	MHIM9	06/2009	-	-	-	16,599	16,600	18,624	-

## 8 退出

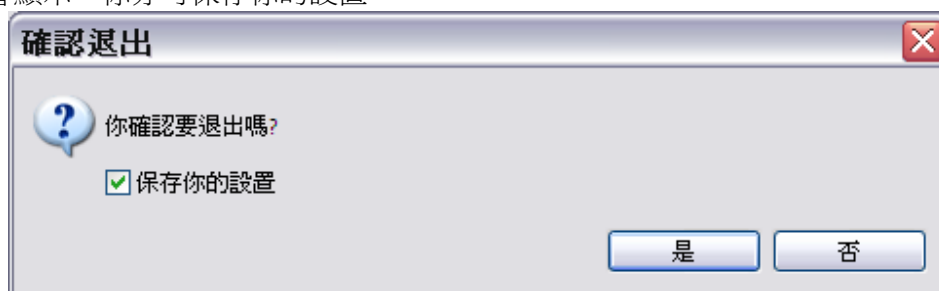
以下提供兩種方法登出系統：

方法 1: 檔案 > 退出

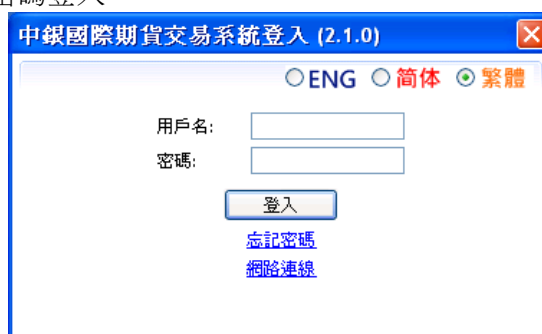



方法 2: 點擊右上角  鍵。

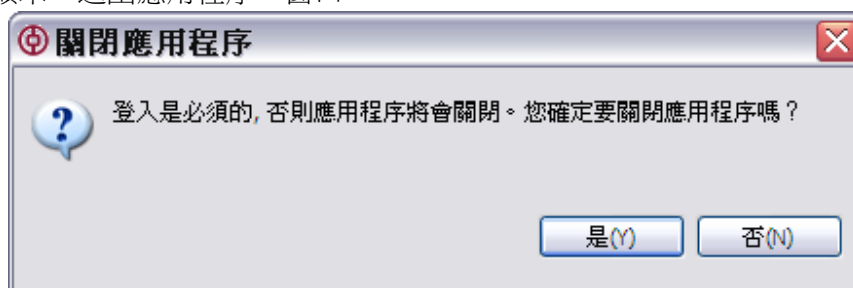
確認退出版面將會顯示，你亦可保存你的設置。



\* 注意: 如果您在其他計算機登入“期貨通”，當前的系統將再次同您確認是否要退出之前正在使用的系統並要求您再次輸入密碼登入。



點擊  鍵後將顯示“退出應用程式”窗口。



點擊“否”將返回界面，點擊“是”將登出應用程式。

## 9 幫助

選擇：菜單 > 幫助



幫助版面如下所示：

說明

交易時間\*

早上開市前時段	9:15 – 9:43	輸入競價盤並進行配對
早上開市	9:45 - 12:30	可以輸入所有指類別令 (除競價盤外)
中午收市	12:30 – 14:00	期交所不接受輸入指令
午市開市前時段	14:00 – 14:28	輸入競價盤並進行配對
午市開市	14:30 – 16:15	可以輸入所有指令類別除了競價盤
午市收市	16:15 – 9:15 (翌日)	期交所不接受輸入指令

\*香港時間

落盤: 按「實時報價窗口」橫螢幕上顯示的價格

取消 / 修訂指令  
請你「交易狀況窗口」雙擊欲取消或修訂的未完成指令 (選擇「取消」或「修訂」)

備註: 如你只減少數量, 指令不會被重新排隊。但是, 如你更改價格或增加數量, 原本的指令將會被取消。經修改後的指令將被視作新輸入指令, 傳送至HKATS重新排隊。如你只增加數量, 建議你不用修改原有指令, 但遞交一個新指令, 這樣便不會被重新排隊。